

Návod - Uživatelská příručka

# Kobercový vysavač BT 350/450

Před použitím stroje si pečlivě přečtěte tento návod



## **INFORMACE O LIKVIDACI:**

### **OBAL**

Krabice a ostatní obalový materiál je navrhnout aby chránil přístroj při přepravě a je plně rozložitelný a recyklovatelný. Prosíme zlikvidujte tyto obaly jako každé jiné recyklovatelné produkty.

### **POUŽITÝ VYSAVAČ**

Symboly materiálů použitých k výrobě a symboly pro recyklaci částí stroje a jeho příslušenství jsou uvedeny přímo na těchto částech. Starý vysavač obsahuje materiály, které mohou být znovu použity nebo recyklovány.

Tento symbol uvedený na produktu nebo jeho balení značí, že produkt není určen do běžného komunálního odpadu. Místo toho by měl být dodán do sběrného místa určeného pro sběr elektroniky. Zaručením správné likvidace tohoto produktu pomůžete předejít potenciálním negativním důsledkům na životní prostředí či lidské zdraví, které by mohly být způsobeny nevhodným nakládáním s odpadem z tohoto produktu. Pro přesnější informace prosím kontaktujte Vaše lokální místo pro sběr komunálního odpadu nebo obchodníka, od kterého jste produkt zakoupili.

### **DŮLEŽITÉ BEZPEČNOSTNÍ INFORMACE**

Při použití elektrického zařízení by měly být vždy dodrženy následující zásady:

- **Před použitím stroje čtěte pečlivě všechny pokyny**
- **Vždy dodržujte tyto bezpečnostní pokyny**
- **Nepoužívejte přístroj na lidi nebo zvířata**

### **INFORMACE PRO SPOTŘEBITELE:**

- Tento přístroj je navrhnout pouze pro vnitřní použití, pro úklid domácích, kancelářských prostor apod...

### **VAROVÁNÍ: Pro minimalizaci rizika vzniku požáru, elektrického šoku nebo zranění**

- Před zapojením napájecího kabelu zkontrolujte deklarované pracovní napětí vysavače. Napětí ve vaší zásuvce musí odpovídat deklarovanému pracovnímu napětí stroje uvedenému na štítku na spodní části vysavače. Pokud si nejste jisti jaké napětí máte ve Vaší zásuvce, konzultujte s kvalifikovaným elektrikářem.
- Poškozený vysavač může být nebezpečný. Zkontrolujte obal, vysavač a příslušenství kvůli případným známám poškození. Nepoužívejte poškozený stroj.
- Nenechávejte zapojený vysavač do elektrické sítě bez dozoru. Před údržbou či čištěním stroje odpojte napájecí kabel z elektrické sítě.
- Váš typ vysavače je „suchá“ sací jednotka, nepoužívejte venku, na vlhkých površích nebo na vysávání jakéhokoli množství kapalin. Jen suché povrchy by měly být vysávány. Nepoužívejte toto zařízení pro vysávání kapalin, protože by mohlo zhoršit elektrickou bezpečnost vysavače. Při použití na šamponované koberce, počkejte než zcela vyschnou.
- Nenechte vysavač nikým používat jako hračku. Je třeba dbát zvýšené pozornosti při práci dětí s vysavačem nebo při práci v jejich blízkosti.
- Pokud je napájecí kabel jakkoli porušen, měl by být vyměněn pouze originálním autorizovaným servisem. Nikdy nepoužívejte vysavač s porušeným přívodním kabelem nebo elektrickou zástrčkou (vidlicí).

- Pokud zařízení nepracuje jak má, bylo upuštěno, poškozeno, zanecháno venku na dešti nebo potopeno do kapaliny, dopravte stroj do autorizovaného servisu.
- V případě jakýchkoli oprav kontaktujte autorizovaný servis nebo vašeho distributora. Nepokoušejte se sami o opravy přístroje!
- Netahejte nebo nevěšejte stroj za přívodní kabel. Nepoužívejte kabel jako rukojeť, nepřivírejte ho do dveří nebo jej nenapínejte kolem ostrých hran a rohů. Nepřejíždějte strojem přes ležící kabel. Stále udržujte kabel mimo horké povrchy.
- Neodpojujte taháním za kabel. Pro odpojení uchopte zástrčku (vidlici) nikoliv kabel. Neobsluhujte přístroj ani zástrčku s vlhkýma nebo mokřýma rukama.
- Pro předcházení zranění nesmí být příslušenství určené pro podlahu používáno ve výšce hlavy.
- Vždy udržujte vlasy, oblečení, šperky, prsty a všechny části těla od rotujících částí a otvorů na stroji.
- Vždy přepněte přepínač do polohy OFF po skončení práce.
- Při čištění schodů dbejte zvýšené pozornosti.
- Při použití stroje s příslušenstvím, vždy odpojte napájecí kabel před připojením jakýchkoli rotačních kartáčů. Za každých okolností se nikdy nedotýkejte rotujícího kartáče v provozu.
- Nepřejíždějte strojem přes síťové či jiné kabely nebo prodlužovačky.
- Vyvarujte se vysávání ostrých předmětů.
- Vždy vypněte přístroj před připojením nebo odpojením hadice.
- Hlavní zástrčka (vidlice) ani zástrčka mezi tělesy stroje nesmí přijít do kontaktu s vodou. Tyto díly mohou být čištěny pouze suchým hadříkem. Nesmí být použito mazadlo. Nebezpečí elektrického šoku.
- Čistěte stroj pouze suchým nebo velmi jemně navlhčeným hadříkem při vypojeném kabelu z napájecí sítě. Nikdy neponořujte do vody.
- Nikdy nevysávejte nic hořícího nebo doutnajícího jako např. cigarety, zápalky, horký popel apod...
- Nikdy nevysávejte hořlavé nebo výbušné látky jako např. benzín. Nebo nepoužívejte stroj tam, kde mohou být přítomny hořlavé nebo výbušné výpary.
- Nevkládejte žádné předměty do otvorů, Nikdy nepoužívejte s ucpaným vstupem do vysavače, udržujte vstupy čisté od vlasů, chuchvalců, prachu a čehokoli co může snižovat průtok vzduchu.
- Nevysávejte prach z tonerů. Tonery používané v tiskárnách a kopírkách mohou vést elektřinu.
- Nepoužívejte bez řádně usazeného filtračního sáčku nebo ostatních filtrů. Sáčky jsou zlikvidovatelné a určené pouze pro jedno použití. Nezkoušejte je používat znovu.

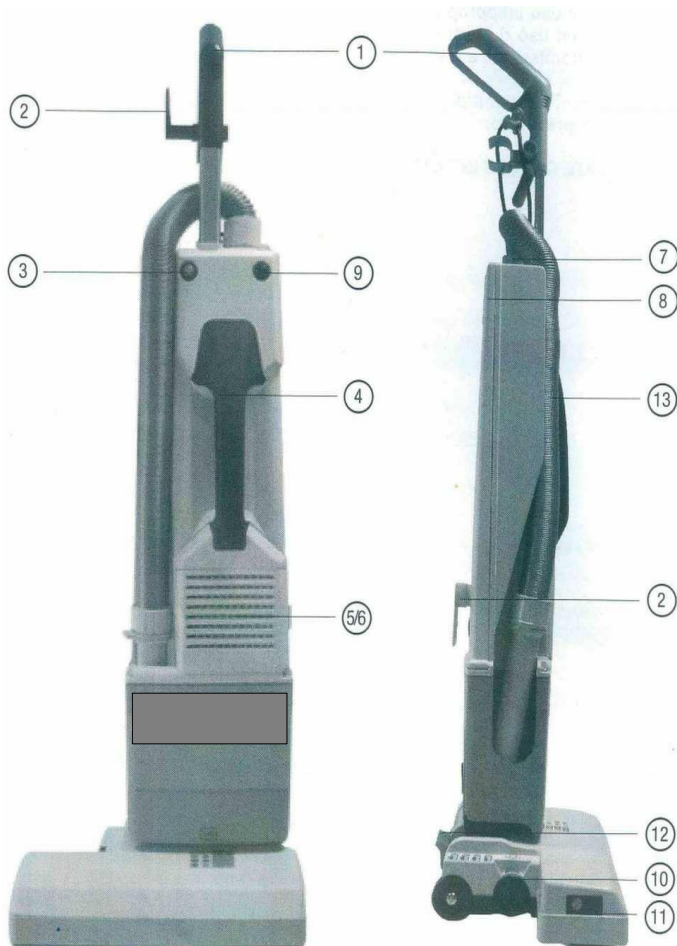
**UPOZORNĚNÍ: Výrobce nepřebírá odpovědnost za škody na věcech či zranění osob způsobené nevhodným použitím, údržbou a servisem neautorizovanou osobou, použitím neoriginálních a neautorizovaných náhradních dílů, Jakoukoli manipulací či úpravou originálních náhradních dílů nebo produktu samotného.**

**Výrobce si vyhrazuje právo upravit zařízení nebo příslušenství bez předchozího upozornění.**

**USCHOVEJTE TYTO BEZPEČNOSTNÍ INSTRUKCE**

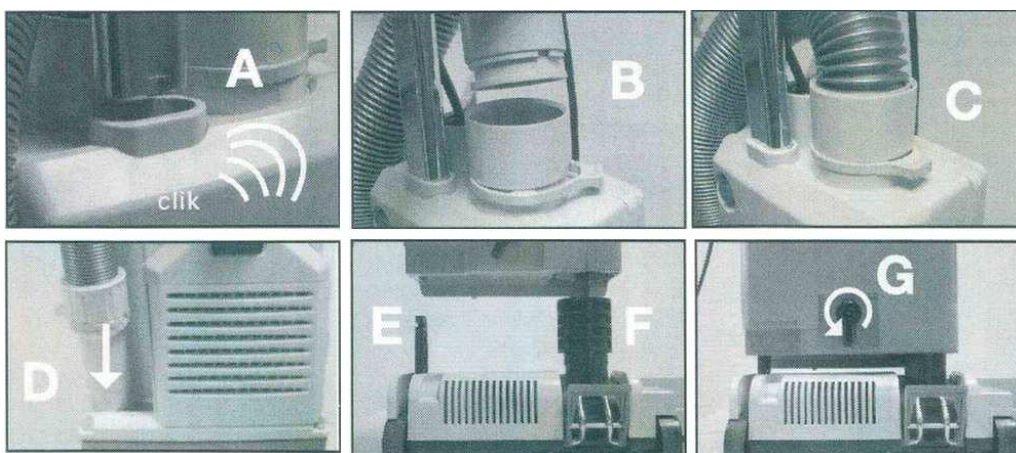
## POPIS STROJE:

- 1 - Ergonomická rukojeť
- 2 - Horní a spodní úchyt pro navinutí kabelu 3 - Vypínač ON / OFF
- 4 - Rukojeť pro přenášení 5 - Mřížka výstupu vzduchu
- 6 - Umístění Hepa filtru (volitelné) 7 - Světelná indikace plného sáčku 8 - Zadní kryt stroje
- 9 - Záslepka
- 10 - Regulace přítlaku kartáče (výšky)
- 11 - Kryt pro výměnu kartáčkového proužku 12 - Pedál pro odjištění postroje stroje
- 13 - Sací hadice



## SESTAVENÍ PŘÍSTROJE

- 1) Vložte kovovou oválnou trubku s rukojetí do ústí Ana horní části vysavače. Zatlačte dokud rukojeť nezacvakne.
- 2) Vložte otočnou koncovku B do sacího otvoru v horní části vysavače a zacvakněte pojistný kroužek C
- 3) Zasuňte hubici na druhém konci hadice do otvoru D
- 4) Nastavte sací hrdo F a trn pantu E do rovnoběžné polohy směrem vzhůru při položeném klepači na podlahu. Opatrně nasuňte těleso vysavače na hrdlo a trn směrem dolů. Poté uzamkněte sestavení pojistkou G.

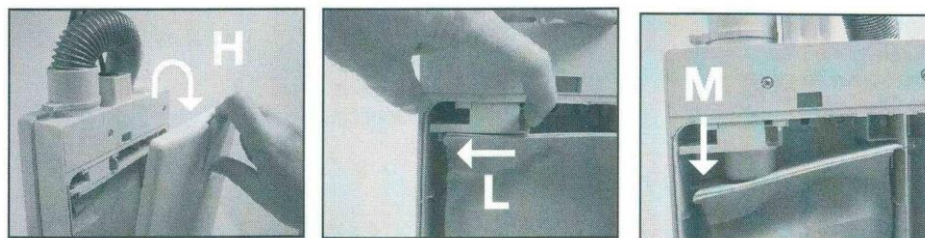


## INDIKACE PLNÉHO SÁČKU

Kontrolka naplnění sáčku se rozsvítí vždy, když je potřeba vyměnit filtrační sáček nebo něco blokuje sací hadici (v tomto případě zkontrolujte hadici a odstraňte blokuující předmět)



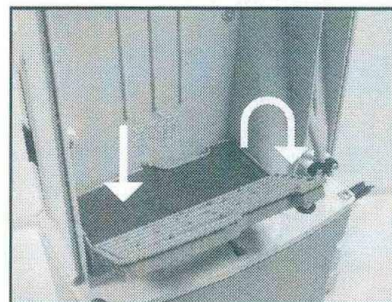
## VÝMĚNA FILTRAČNÍHO SÁČKU



- 1) Otevřete zadní kryt vysavače pomocí západky H
- 2) Odjistěte sáček posunutím pojistky L ve směru znázorněném šipkou
- 3) Stáhněte sáček M ve směru znázorněném šipkou
- 4) Pro vložení nového sáčku opakujte postup v obráceném pořadí

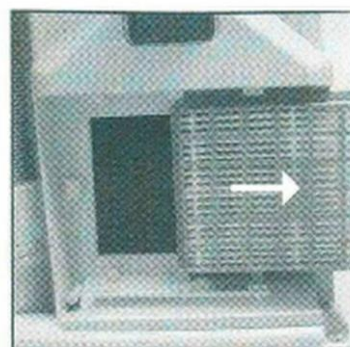
## VÝMĚNA FILTRU PŘED MOTOREM

Po otevření filtrační komory a vyjmutí sáčku otevřete mřížku ukrývající filtr a vyměňte jej nebo vyčistěte vyprášením.



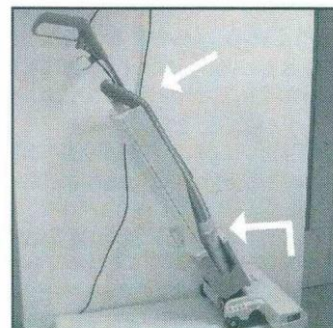
## VÝMĚNA FILTRU ZA MOTOREM, VÝSTUPNÍHO / HEPA FILTRU

Vysuňte krycí mřížku N ve směru znázorněném šipkou. Vysuňte HEPA filtr ve směru znázorněném šipkou. Vyjměte filtr za motorem a vyčistěte čistou vodou. Po plném uschnutí vraťte filtr zpět. Zasuňte HEPA filtr / výstupní filtr zpět a stejným způsobem i krycí mřížku, dokud neuslyšíte mírné cvaknutí.



## SPÍNÁNÍ KLEPAČE KOBERCŮ (ROTAČNÍHO KARTÁČE)

Pro sepnutí kartáče sešlápněte oranžový pedál na zadní straně stroje a nakloňte vysavač směrem k sobě. Klepač spustí chod. Vyvarujte se použití klepače na drahých jemných kobercích, které by mohly častým používáním vykazovat známky nadměrného opotřebení.



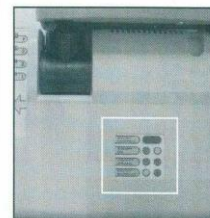
## REGULACE A INDIKACE VÝŠKY KLEPAČE (ROTAČNÍHO KARTÁČE)

Řídící jednotka neustále sleduje optimální nastavení kartáče a znázorňuje to kontrolkami:

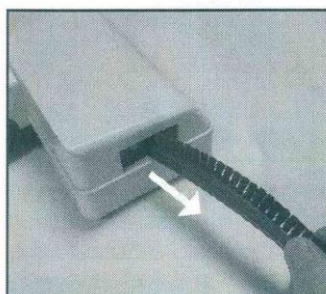
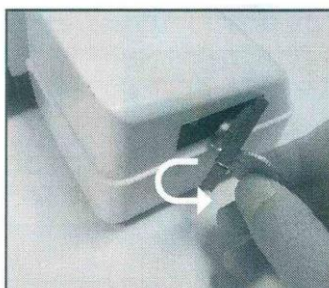
**ZELENÁ** – klepač funguje správně

**ČERVENÁ** – klepač pracuje s přílišným odporem koberce nebo je zablokován. Vypněte klepač napřímením vysavače, zvyšte pomocí regulace P pracovní výšku, opět zapněte klepač nakloněním stroje na sebe. Pokud tento postup nepomůže, odpojte přívodní kabel a zkontrolujte, zda není klepač zablokován cizím tělesem.

**ZELENÁ+ČERVENÁ** – klepač se nedotýká podlahy. Seříd'te pracovní výšku podobně jako v předchozím bodě. Pokud tento postup nepomůže, je možné že je opotřeben kartáčový pruh nebo je poškozen převodový řemen klepače.



## VÝMĚNA KARTÁČOVÉHO PROUŽKU KLEPAČE

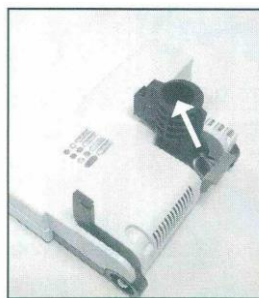


**! POZOR DŮLEŽITÉ UPOZORNĚNÍ :** Před touto operací vždy vypojte přívodní kabel z elektrické sítě !

- 1) použijte minci pro odšroubování šroubu Q
- 2) odejměte kryt kartáče
- 3) vytáhněte nejlépe kleštěmi opotřebený kartáčový pruh
- 4) Vložte nový kartáčový pruh v obráceném pořadí než výše

## ODSTRANĚNÍ CIZÍCH TĚLES BLOKUJÍCÍCH PRŮTOK VZDUCHU

- 1) V případě zablokování klepačí hlavy – odejměte těleso vysavače od hlavy v opačném pořadí než je uvedeno v kapitole „SESTAVENÍ PŘÍSTROJE“
- 2) Pokud je to třeba můžete použít odnímatelnou hadici stroje pro vysátí klepačí hlavy



## TECHNICKÉ PARAMETRY

NÁZEV:	HODNOTA:	JEDNOTKA:
Výkon sacího motoru:	670	W
Výkon motoru kartáče:	200 / 250	W
Kapacita filtračního sáčku	6,5	l
Pracovní záběr	350 / 450	mm
Napětí:	230	V 60Hz

## SCHÉMA ZAPOJENÍ

Pozor! Jakékoli zásahy do elektro instalace může provádět jen kvalifikovaná osoba!

